

*ВСП «Ковельський промислово-економічний фаховий коледж ЛНТУ»*

## **ОСНОВИ ЕКОНОМІКИ ТРАНСПОРТУ**

**Методичні вказівки  
до виконання самостійної позааудиторної роботи  
для здобувачів освіти**

**спеціальності 275 «Транспортні технології»**

**спеціалізації 275.03. «Транспортні технології на  
автомобільному транспорті»**



**Укладач: Людмила ЧАЙКА**

## Передмова

Самостійна робота є основним засобом засвоєння здобувачем освіти навчального матеріалу в час, вільний від навчальних занять.

Самостійна позааудиторна робота студентів - це форма організації освітнього процесу, при якій заплановані завдання виконуються здобувачем освіти під керівництвом викладача, але без його безпосередньої участі.

Самостійна позааудиторна робота з освітнього компонента «Основи економіки транспорту» сприяє засвоєнню у повному обсязі силабусу та послідовне формування у здобувачів освіти самостійності як риси характеру, що відіграє суттєву роль у формуванні сучасного фахівця вищої кваліфікації. В ході самостійної роботи здобувач має перетворитися в активного учасника освітнього процесу, вчитися свідомо ставитися до оволодіння теоретичними та практичними знаннями, вільно орієнтуватися в інформаційному просторі. Самостійна позааудиторна робота може виконуватися у бібліотеці, навчальних кабінетах, комп'ютерних класах, класах дистанційного навчання, а також вдома.

Методичні вказівки до виконання самостійної позааудиторної роботи з освітнього компонента «Основи економіки транспорту» містять теми та питання самостійної роботи, рекомендовану літературу, види та форми виконання самостійної роботи, питання для поглибленого вивчення теми, теми рефератів, питання для дискусій, а також форми контролю виконання самостійної позааудиторної роботи.

# ТЕМАТИКА САМОСТІЙНИХ РОБІТ

ТЕМА. Підприємство як суб'єкт господарювання.

НА САМОСТІЙНЕ ВИВЧЕННЯ ВИНЕСЕНО ТАКІ ПИТАННЯ:

1. Значення транспорту у світовому господарстві.

РЕКОМЕНДОВАНА ЛІТЕРАТУРА:

1. П.О. Масляк, Я.Б. Олійник. Географія: навчальний посібник – К. : Знання, 2008 — 508с.
2. Л.П. Чайка. Транспортна географія: конспект лекцій — Ковель, 2016 — 92с.
3. Інформаційні ресурси

<a href="http://www.nbu.gov.ua">www.nbu.gov.ua</a>	Національна бібліотека України ім. І.І. Вернадського
<a href="http://www.britannica.com">www.britannica.com</a>	Он-лайн енциклопедія «Британіка»
<a href="http://www.uk.wikipedia.org">www.uk.wikipedia.org</a>	Україномовна версія он-лайн енциклопедія «Вікіпедія»

ВИД САМОСТІЙНОЇ РОБОТИ :

підготовка до поточних аудиторних занять та підсумкового контролю.

ФОРМА ВИКОНАННЯ САМОСТІЙНОЇ ПОЗААУДИТОРНОЇ РОБОТИ: опрацювання тексту підручників з подальшим його конспектуванням в зошит для самостійної позааудиторної роботи.

ФОРМИ КОНТРОЛЮ:

1. Перевірка конспекту питань самостійної позааудиторної роботи.
2. Обговорення опрацьованих матеріалів.

### *Короткий виклад матеріалу*

Транспорт—одна з найважливіших галузей матеріального виробництва, що забезпечує потреби господарства й населення в усіх видах перевезень. Він має такі особливості: 1) наслідком роботи транспорту є не новий продукт, а певний корисний ефект, що полягає у переміщенні вантажів і людей; 2) на транспорті використовуються не сировина, а лише засоби виробництва й допоміжні матеріали; 3) своєю діяльністю транспорт продовжує виробничий процес промисловості й

сільського господарства у сфері обігу. Для нього характерні лінійне розміщення та універсальність виробничих зв'язків з іншими галузями господарства.

Продукція транспорту не може нагромаджуватись, а ефективність його розвитку залежить від формування вантажо- й пасажиропотоків. Внаслідок цього відбувається взаємодія розміщення транспорту й продуктивних сил. Формуючи економічні, культурні, рекреаційні та інші зв'язки, транспорт прискорює соціально-економічний розвиток суспільства. Завдяки обслуговуванню різних форм суспільної організації виробництва (спеціалізація, концентрація, кооперування й комбінування) він впливає на підвищення ефективності розміщення різних галузей виробництва. Транспортно-географічне положення зумовлює розміщення окремих галузей виробництва (наприклад, у портових містах розвиваються рибна промисловість, суднобудування й судноремонт, металургійні комбінати, що орієнтуються на імпорт сировини та палива).

Транспортні витрати враховуються в загальних витратах виробництва двічі: 1) на стадії процесу виробництва, коли транспорт доправляє необхідні види сировини, палива, матеріалів, а транспортні витрати входять у витрати виробництва; 2) на стадії процесу обороту — доставляння готової продукції споживачам.

ТЕМА.           Складові власного капіталу.

НА САМОСТІЙНЕ ВИВЧЕННЯ ВИНЕСЕНО ТАКІ  
ПИТАННЯ:

1. Елементи власного капіталу.
2. Характеристика складових власного капіталу.

РЕКОМЕНДОВАНА ЛІТЕРАТУРА:

1. С.Ф.Покропивний. Економіка підприємства. – Київ, 2005. - С.100-102;
2. П(С)БО 2 «Баланс».
- 3.С.О.Корецька, А.Ю.Якимчук, Т.С. Карпан. Економіка автомобільного транспорту, навчальний посібник, - Рівне,2013 – 309с.
- 4.Іванілов О.С.. Дмитрієв І.А., Шевченко І.Ю. Економіка підприємств автомобільного транспорту: підручник для студентів вищих навчальних закладів. – Х.: ФОП Бровін О.В.. 2017. – 632 с.

ВИД САМОСТІЙНОЇ РОБОТИ :

підготовка до поточних аудиторних занять та підсумкового контролю.

ФОРМА ВИКОНАННЯ САМОСТІЙНОЇ  
ПОЗААУДИТОРНОЇ РОБОТИ:

опрацювання тексту підручників з подальшим його конспектуванням в зошит для самостійної позааудиторної роботи.

ФОРМИ КОНТРОЛЮ:

3. Перевірка конспекту питань самостійної позааудиторної роботи.
4. Обговорення опрацьованих матеріалів.

ТЕМА. Основні виробничі засоби.

НА САМОСТІЙНЕ ВИВЧЕННЯ ВИНЕСЕНО  
ОПРАЦЮВАННЯ ТЕКСТУ П (С)БО-7 «ОСНОВНІ ЗАСОБИ»

РЕКОМЕНДОВАНА ЛІТЕРАТУРА:

1.С.О.Корецька, А.Ю.Якимчук, Т.С. Карпан. Економіка автомобільного транспорту, навчальний посібник, - Рівне,2013 – 309с.

2.Іванілов О.С.. Дмитрієв І.А., Шевченко І.Ю. Економіка підприємств автомобільного транспорту: підручник для студентів вищих навчальних закладів. – Х.: ФОП Бровін О.В.. 2017. – 632 с.

3.Інтернет джерела за заданою темою.

ВИД САМОСТІЙНОЇ РОБОТИ :  
пошуково-аналітична робота.

ВИД ВИКОНАННЯ САМОСТІЙНОЇ ПОЗААУДИТОРНОЇ  
РОБОТИ:  
опрацювання тексту законодавчого акту.

ФОРМА КОНТРОЛЮ: тестування

ТЕМА.           Спрацювання та амортизація основних засобів.

НА САМОСТІЙНЕ ВИВЧЕННЯ ВИНЕСЕНО ТАКІ  
ПИТАННЯ:

1. Відтворення основних засобів.
2. Форми простого відтворення основних засобів.
3. Форми розширеного відтворення основних засобів.

РЕКОМЕНДОВАНА ЛІТЕРАТУРА

1. С.Ф.Покропивний. Економіка підприємства. – Київ, 2005. - С.110-114;
2. А.В.Шегда. Економіка підприємства. – Київ: Знання, 2005. - С. 178-181;
3. П(С)БО 7 «Основні засоби».

ВИД САМОСТІЙНОЇ РОБОТИ :

підготовка до поточних аудиторних занять та підсумкового контролю.

ФОРМА ВИКОНАННЯ САМОСТІЙНОЇ  
ПОЗААУДИТОРНОЇ РОБОТИ:

опрацювання тексту підручників з подальшим його конспектуванням в зошит для самостійної позааудиторної роботи.

ФОРМИ КОНТРОЛЮ:

1. Перевірка конспекту питань самостійної позааудиторної роботи.
2. Обговорення опрацьованих матеріалів.

ТЕМА. Нематеріальні ресурси господарювання.

НА САМОСТІЙНЕ ВИВЧЕННЯ ВИНЕСЕНО  
ОПРАЦЮВАННЯ ТЕКСТУ П(С)БО-8 «НЕМАТЕРІАЛЬНІ  
РЕСУРСИ»

РЕКОМЕНДОВАНА ЛІТЕРАТУРА:

літературні та Інтернет джерела за заданою темою.

ВИД САМОСТІЙНОЇ РОБОТИ :

пошуково-аналітична робота.

ВИД ВИКОНАННЯ САМОСТІЙНОЇ ПОЗААУДИТОРНОЇ  
РОБОТИ:

опрацювання тексту законодавчого акту.

ФОРМА КОНТРОЛЮ: тестування

ТЕМА. Ціноутворення на автотранспортному підприємстві.

## НА САМОСТІЙНЕ ВИВЧЕННЯ ВИНЕСЕНО ТАКІ ПИТАННЯ:

1. Методи встановлення ціни
2. Транспортні тарифи.

## РЕКОМЕНДОВАНА ЛІТЕРАТУРА:

1. С.О.Корецька, А.Ю.Якимчук, Т.С. Карпан. Економіка автомобільного транспорту, навчальний посібник, - Рівне, 2013 – 309с.
2. Іванілов О.С., Дмитрієв І.А., Шевченко І.Ю. Економіка підприємств автомобільного транспорту: підручник для студентів вищих навчальних закладів. – Х.: ФОП Бровін О.В.. 2017. – 632 с.

## ВИД САМОСТІЙНОЇ РОБОТИ :

підготовка до поточних аудиторних занять та підсумкового контролю.

## ФОРМА ВИКОНАННЯ САМОСТІЙНОЇ ПОЗААУДИТОРНОЇ РОБОТИ:

опрацювання тексту підручників з подальшим його конспектуванням в зошит для самостійної позааудиторної роботи.

## ФОРМИ КОНТРОЛЮ:

1. Перевірка конспекту питань самостійної позааудиторної роботи.
2. Обговорення опрацьованих матеріалів.

## КОРОТКИЙ ВИКЛАД ІНФОРМАЦІЇ

1. Встановлення ціни регулюється загальноприйнятими методами:
  - «середні витрати плюс прибуток»;
  - розрахунок ціни на основі аналізу беззбитковості;
  - встановлення ціни на основі відчутної цінності товару;
  - вибір ціни на основі рівня поточних цін;
  - визначення ціни на основі торгів.

1. Метод «середні витрати плюс прибуток» широко використовується при виконанні державних замовлень.

Ціна (Ц) на товар визначається за формулою:

$$Ц = С + П,$$

Де С – собівартість продукту, П – середня норма прибутку.

2. Розрахунком ціни на основі аналізу безбитковості користуються фірми, діяльність яких щодо одержання прибутку обмежується відповідними законодавчими актами.

**Точка безбитковості (Break-Even Point)** - об'єм або рівень операцій, при якому сукупний дохід дорівнює сукупним витратам, тобто це точка нульового прибутку або нульових збитків.

Точка безбитковості є одним з показників, застосовуваних для оцінки ефективності інвестиційних проектів. Оскільки точка безбитковості відповідає обсягу продажів продукції, починаючи з якого її випуск повинен приносити прибуток, розрахований для її досягнення обсяг продажів (випуску) зіставляється із проектною потужністю створюваного підприємства.

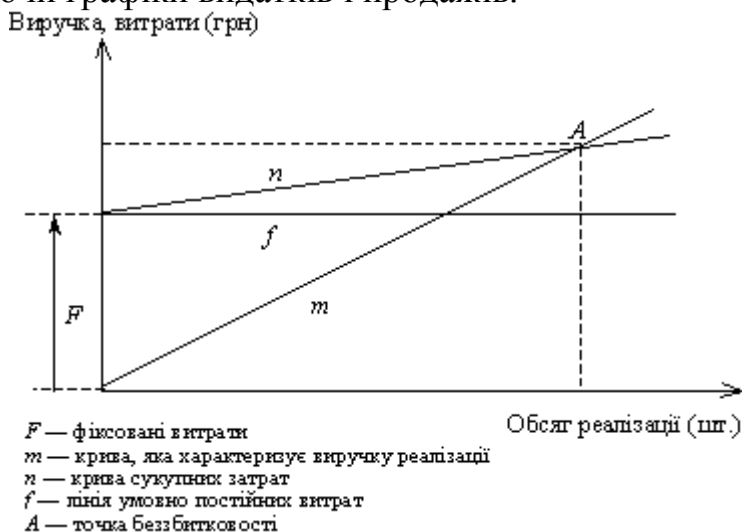
Аналіз безбитковості проекту дозволяє виявити залежність розміру прибутку від визначальних факторів: обсягу продажів, зміни ціни продукції, видатків на будівництво підприємства цін на сировину і т.і. Ця інформація з урахуванням бажаного інтервалу значень цін продажу, видатків підприємства і т.і. може використовуватися для оцінки інвестиційного проекту й інвестиційного ризику.

Розрахунок точки безбитковості проводиться за формулою:

$$Q = FC / (P - AVC),$$

де Q — точка безбитковості (обсяг продажів); FC- сума постійних видатків; P- ціна за одиницю продукції; AVC- змінні видатки на одиницю продукції.

Так само точку безбитковості можна визначити графічним методом, будуючи графіки видатків і продажів.



Мал.1. Точка безбитковості

Отже, на основі розрахунку точки беззбитковості можна дійти висновків щодо доцільності виробництва тих чи інших видів продукції, мінімальних цін або обсягів реалізації, які забезпечують беззбиткову діяльність. Аналізуючи точку беззбитковості, можна визначити, наскільки успішно підприємство працює (у разі його прибутковості) і наскільки глибокою є криза (у разі збитковості). На підставі відповідних висновків розробляються рекомендації щодо шляхів зменшення збитковості та збільшення прибутковості операційної діяльності підприємства.

**3. Метод встановлення ціни на основі відчутної цінності товару** обумовлений специфічними підходами до роботи на ринку. Розрахунок здійснюється на певну категорію покупців, які погоджуються платити гроші не лише за вартість товару, але й за комплекс інших послуг - доплати пов'язані з доставкою, обслуговуванням тощо. Рівень послуг, що надаються визначити важко – йдеться про особливі послуги, за які, за різних обставин і різних умов, покупці погоджуються платити різні кошти.

**4. Вибір ціни на основі рівня поточних цін** орієнтує діяльність фірми щодо ціноутворення передусім не на власні витрати, а на ситуацію на ринку, на цінову політику фірм-конкурентів. Фірма-лідер, як правило, диктує свої умови. Дрібніші фірми можуть собі дозволити орієнтуватись на лідера, змінювати ціни після того, як це зробив він. Цей метод досить поширений. Він створює атмосферу справедливого підходу до встановлення ціни в цілому по галузі.

**5. Встановлення ціни на основі торгів.** Торги – метод укладання договорів купівлі-продажу чи підяду, за якими покупець оголошує конкурс на виробництво товару із заздалегідь визначеними техніко-економічними показниками. Одержавши і порівнявши пропозиції, замовник підписує контракт з виробником, який пропонує найвигідніші умови.

2. Розрахунки за транспортні послуги здійснюються за допомогою транспортних тарифів.

Тарифи включають в себе:

- плату за перевезення вантажів (пасажирів);
- збори за додаткові операції, пов'язані з перевезенням вантажів (пасажирів);
- правила нарахування плати та зборів.

Система тарифів на різних видах транспорту мають певні особливості.

На автомобільному транспорті для визначення вартості перевезення вантажів застосовують такі види тарифів:

- відрядні тарифи на перевезення вантажів;
- тарифи перевезення вантажів на умовах платних автогодин;
- тарифи на погодинне користування вантажними автомобілями;
- тарифи з покілометрового розрахунку;
- тарифи за перегін рухомого складу;
- договірні тарифи.

На розмір тарифної плати впливають наступні фактори:

- відстань перевезення;

- маса вантажу;
- об'ємна вага вантажу, що характеризує можливість використання вантажопідйомності автомобіля. За даним показником усі вантажі, що перевозяться автомобільним транспортом, поділяють на чотири класи. До першого класу належать вантажі з коефіцієнтом використання вантажопідйомності, що дорівнює 1,0; другого – 0,8; третього - 0,6 і четвертого – 0,5. Значення класу впливає на коефіцієнт вартості перевезення вантажу. Наприклад, вихідна тарифна ставка першого класу – 1,0; для другого – 1,25 (1:0,8); для третього – 1,66; для четвертого класу – 2,0 (1:0,5);
- вантажопідйомність автомобіля;
- загальний пробіг;
- час використання автомобіля;
- район, в якому здійснюється перевезення.

У кожному з тарифів на перевезення автомобільним транспортом враховуно не всю сукупність факторів, а лише певні з них, що є найбільш суттєвими за умов конкретних перевезень.

Крім того, на розмір плати за використання автомобіля впливає район, в якому здійснюється перевезення. Тарифну вартість коригують за допомогою поясних поправних коефіцієнтів.

## ПИТАННЯ ДЛЯ САМОДІАГНОСТИКИ

1. Сучасні проблеми амортизаційної політики держави і підприємств різних форм власності.
2. Ефективність різних форм відтворення основних засобів.
3. Що включають до транспортних тарифів?
4. Особливості застосування транспортних тарифів на автомобільному транспорті.
5. Здійсніть вибір транспорту з урахуванням повної вартості доставки вантажу:

Вартість доставки вантажу А (цінність – 500 тис.грн.) автомобілем становить 4 тис.грн. літаком - 10 тис.грн. Вибір зроблено на користь автомобільного транспорту. Проте проведений у подальшому аналіз повної вартості виявив необхідність здійснення наступних платежів: експедитору 2% від вартості вантажу за експедирування та охорону (при здійсненні перевезень літаком ці витрати відсутні); банку процент за кредит за умов річної банківської процентної ставки за кредит – 20 %.

Транспортування автомобілем – 14 днів, літаком – 1 день.

Здійсніть розрахунки та обґрунтуйте обраний вид транспорту.

## ТЕМИ РЕФЕРАТІВ

1. Практичне значення основних та оборотних засобів для здійснення виробничого процесу.
2. Необхідність і значення періодичної переоцінки та індексації основних засобів.
3. Видова структура основних засобів, чинники та тенденції її динаміки на виробничих підприємствах.
4. Тенденції розширеного відтворення основних засобів на підприємствах України.
5. Правовий захист нематеріальних ресурсів підприємств.

## 6. Патентування і ліцензування підприємницької діяльності та ресурсів фірми.

### ПИТАННЯ ДЛЯ ДИСКУСІЙ

1. Чи існує зв'язок між економічними категоріями «основні засоби», «основні виробничі засоби», «основний капітал», «матеріальні активи»?
2. Чи є система показників для порівняльної характеристики форм відтворення основних засобів?

### ТЕСТОВІ ЗАВДАННЯ

1. Основні виробничі засоби у кожному виробничому циклі. . .
  - а) використовуються повністю
  - б) використовуються частково
  - в) зовсім можуть не використовуватися
  - г) використовуються частково чи зовсім можуть не використовуватись
  - д) використовуються повністю чи частково
2. Амортизація основних засобів - це . . .
  - а) зношення основних засобів
  - б) процес перенесення вартості основних засобів на собівартість продукції, що виготовляється
  - в) відтворення основних засобів
  - г) витрати на утримання основних засобів
  - д) витрати на модернізацію підприємства
3. Оборотні засоби-це
  - а) засоби праці
  - б) предмети праці
  - в) засоби виробництва
  - г) обладнання
  - д) будівлі
4. Показники використання основних засобів - це . . .
  - а) коефіцієнт оновлення і коефіцієнт вибуття
  - б) фондомісткість і фондovіддача
  - в) фондovіддача і коефіцієнт оновлення
  - г) фондомісткість і коефіцієнт вибуття

- д) фондovіддача і коефіцієнт вибуття
5. До показників відтворення основних засобів належать :
- а) фондovіддача і фондoмісткість
  - б) фондoмісткість і коефіцієнт оновлення
  - в) коефіцієнт оновлення і коефіцієнт вибуття
  - г) коефіцієнт вибуття і фондovіддача
  - д) коефіцієнт вибуття і фондoмісткість
6. Основні засоби зараховуються на баланс підприємства за ...
- а) первісною вартістю
  - б) відновною вартістю
  - в) залишковою вартістю
  - г) ліквідаційною вартістю
  - д) амортизаційною вартістю
7. До виробничих запасів не відносяться . . .
- а) сировина
  - б) паливо
  - в) напівфабрикати власного виготовлення
  - г) запчастини
  - д) матеріали
8. Чи співпадають величини виробничих засобів і засобів виробництва :
- а) так, співпадають
  - б) так, співпадають, але тільки з моменту їх введення в дію
  - в) ні, не співпадають
  - г) так, співпадають, але тільки в момент їх придбання
  - д) ні, не співпадають, але тільки в момент їх введення в дію
9. До форм розширеного відтворення основних засобів відносяться :
- а) ремонт і модернізація
  - б) ремонт і заміна діючих засобів праці
  - в) реконструкція і розширення діючого підприємства
  - г) поточний і відновлюваний ремонт
  - д) модернізація і заміна діючих засобів праці
10. Амортизаційний фонд служить для...
- а) відновлення основних засобів
  - б) придбання предметів праці
  - в) виплати зарплати, працівникам зайнятим виробництвом
  - г) придбання виробничих запасів
  - д) транспортування сировини
11. До нематеріальних ресурсів належать:
- а) оборотні засоби
  - б) засоби виробництва

- в) основні засоби
- г) об'єкти інтелектуальної власності
- д) предмети праці

12. Фондовіддача — це відношення:

- а) середньорічної вартості основних засобів до обсягу випуску продукції у вартісному вираженні;
- б) відношення обсягу випуску продукції до середньорічної вартості основних виробничих засобів;
- в) річної суми прибутку до середньорічної вартості засобів
- г) вартості засобів до прибутку
- д) активної та пасивної частини основних засобів

13. Норма амортизації — це:

- а) поступове погашення вартості основних засобів перенесенням її на собівартість виготовленої продукції
- б) відсоток відрахувань від вартості об'єкта основних засобів
- в) втрата частини вартості основних засобів під впливом НТП
- г) відсоток відрахувань від ліквідаційної вартості

14. Співвідношення між активною і пасивною частинами основних засобів характеризує:

- а) інтенсивність використання
- б) прогресивність основних засобів
- в) ефективність відтворення
- г) ефективність відтворення
- д) ефективність використання

15. Види оцінки основних засобів залежно від моменту проведення:

- а) первісна і відновна
- б) первісна і залишкова
- в) повна і залишкова
- г) залишкова і відновна
- д) амортизаційна та ліквідаційна

16. Вкажіть нематеріальні ресурси, які не мають правового захисту:

- а) „ноу-хау”, товарні знаки
- б) промислові знаки, гудвіл
- в) раціоналізаторські пропозиції, „ноу-хау”, гудвіл
- г) програмне забезпечення
- д) товарні знаки, гудвіл