

Міністерство освіти і науки України
ВСП «Ковельський промислово-економічний фаховий коледж Луцького
національного технічного університету»



ПРАВИЛА І БЕЗПЕКА ДОРОЖНЬОГО РУХУ

Методичні вказівки
до позааудиторної самостійної роботи
здобувачів освітньо-професійного ступеня
фаховий молодший бакалавр
ОПП Транспортні технології
галузі знань J Транспорт та послуги
спеціальності J8 Автомобільний транспорт
денної форми здобуття освіти

Ковель, 2026

Стрільчук А.С. Правила і безпека дорожнього руху. Методичні вказівки до позааудиторної самостійної роботи з освітнього компонента Правила і безпека дорожнього руху для здобувачів освітньо-професійного ступеня фаховий молодший бакалавр ОПП Транспортні технології галузі знань J Транспорт та послуги спеціальності J8 Автомобільний транспорт денної форми здобуття освіти – Ковель: ВСП «КПЕФК ЛНТУ», 2026

У методичних вказівках до позааудиторної самостійної роботи з освітнього компонента Правила і безпека дорожнього руху для здобувачів освітньо-професійного ступеня фаховий молодший бакалавр ОПП Транспортні технології галузі знань J Транспорт та послуги спеціальності J8 Автомобільний транспорт денної форми здобуття освіти – Ковель: ВСП «КПЕФК ЛНТУ», міститься матеріал для самостійного опрацювання. Самостійне опрацювання матеріалу дає можливість поглибити знання з освітнього компонента Правила і безпека дорожнього руху, що впливає на формування програмних результатів навчання.

Передмова

Методичні вказівки до позааудиторної самостійної роботи з освітнього компонента Правила і безпека дорожнього руху для здобувачів освітньо-професійного ступеня фаховий молодший бакалавр ОПП Транспортні технології галузі знань J Транспорт та послуги спеціальності J8 Автомобільний транспорт денної форми здобуття освіти – містять матеріал для самостійного опрацювання. Самостійне опрацювання матеріалу дає можливість поглибити знання з освітнього компонента Правила і безпека дорожнього руху, що впливає на формування програмних результатів навчання.

Після самостійного опрацювання матеріалу, для отримання програмних результатів навчання здобувачі освіти також проходять поточний контроль з використанням сучасних інформаційних комп'ютерних технологій, що дає можливість забезпечити формування, як загальних, так і спеціальних компетентностей. Зокрема, один з варіантів проведення практичних занять та поточного контролю – це розв'язання тестових завдань за вебпосиланням <https://vodiy.ua/pdr/test/?complect=6&bilet=-1>, що дає можливість перевірити та закріпити знання здобувачів освіти, зокрема і для самоконтролю.

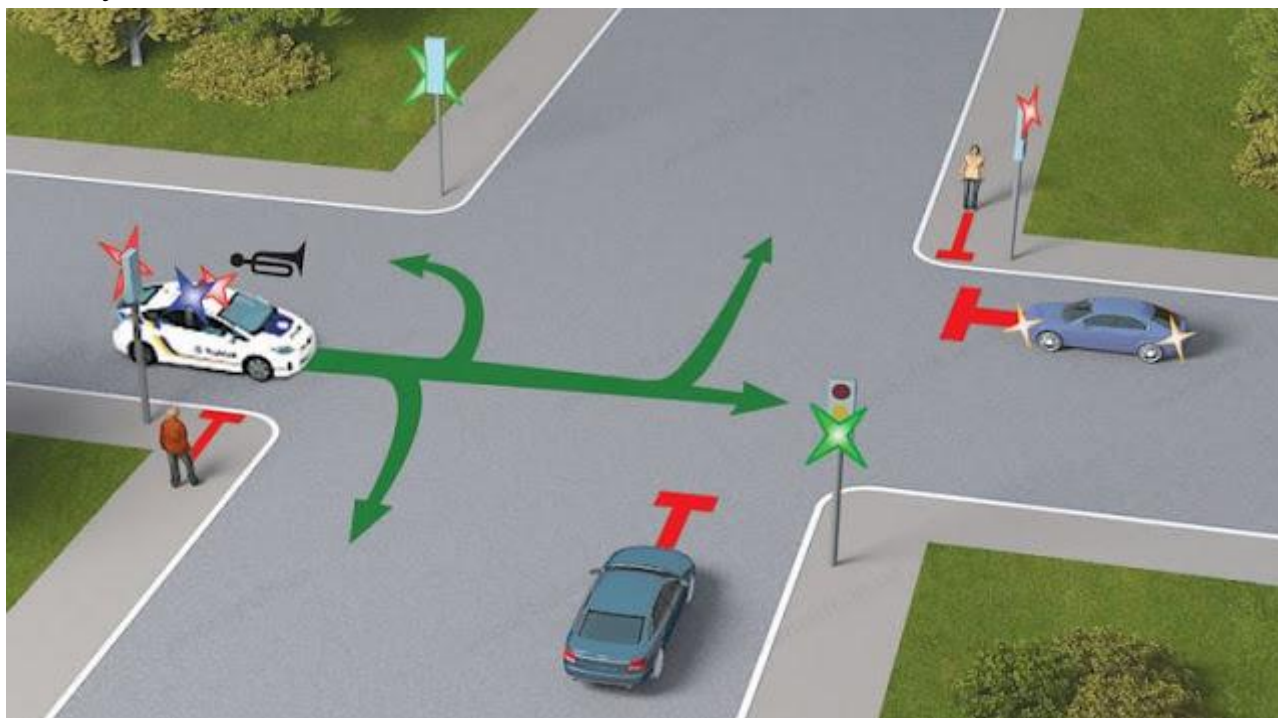
Завдання, які використовуються для поточного та підсумкового контролю знань здобувачів освіти включають і самостійну роботу, що міститься у методичних вказівках.

Теми для самостійного опрацювання здобувачами освіти

<i>№ з/п</i>	<i>Вид заняття</i>	<i>Рекомендована література</i>
1.	Права і обов'язки водіїв транспортних засобів, що рухаються з увімкненими проблісковими маячками і (або) спеціальним звуковим сигналом, виконуючи невідкладне службове завдання	[2,3,4]
2.	Обладнання велосипеда	[2,3,4]
3.	Обладнання гужового воза (саней)	[2,3,4]
4.	Таблички, що застосовуються із попереджувальними знаками	[2,3,4]
5.	Таблички, що застосовуються із знаками пріоритету	[2,3,4]
6.	Наслідки порушення вимог, уведених установленим знаком. Дії водіїв відповідно до вимог наказових знаків	[2,3,4]
7.	Обов'язок учасників руху діяти відповідно до сигналів світлофорів	[2,3,4]
8.	Обов'язки учасників руху діяти відповідно сигналів регулювальника.	[2,3,4]
9.	Небезпечні наслідки порушення правил подавання попереджувальних сигналів.	[2,3,4]
10.	Небезпечні наслідки порушення правил початку руху і зміни напрямку.	[2,3,4]
11.	Небезпечні наслідки порушення правил розташування транспортних засобів на проїзній частині	[2,3,4]

Тема 1. Права і обов'язки водіїв транспортних засобів, що рухаються з увімкненими проблісковими маячками і (або) спеціальним звуковим сигналом, виконуючи невідкладне службове завдання

Водії оперативних транспортних засобів, виконуючи невідкладне службове завдання, можуть відступати від вимог розділів 8 (крім сигналів регулювальника), 10 — 18, 26, 27 та пункту 28.1 цих Правил за умови увімкнення пробліскового маячка синього або червоного кольору і спеціального звукового сигналу та забезпечення безпеки дорожнього руху. За відсутності необхідності додаткового привертання уваги учасників дорожнього руху спеціальний звуковий сигнал може бути вимкнений.

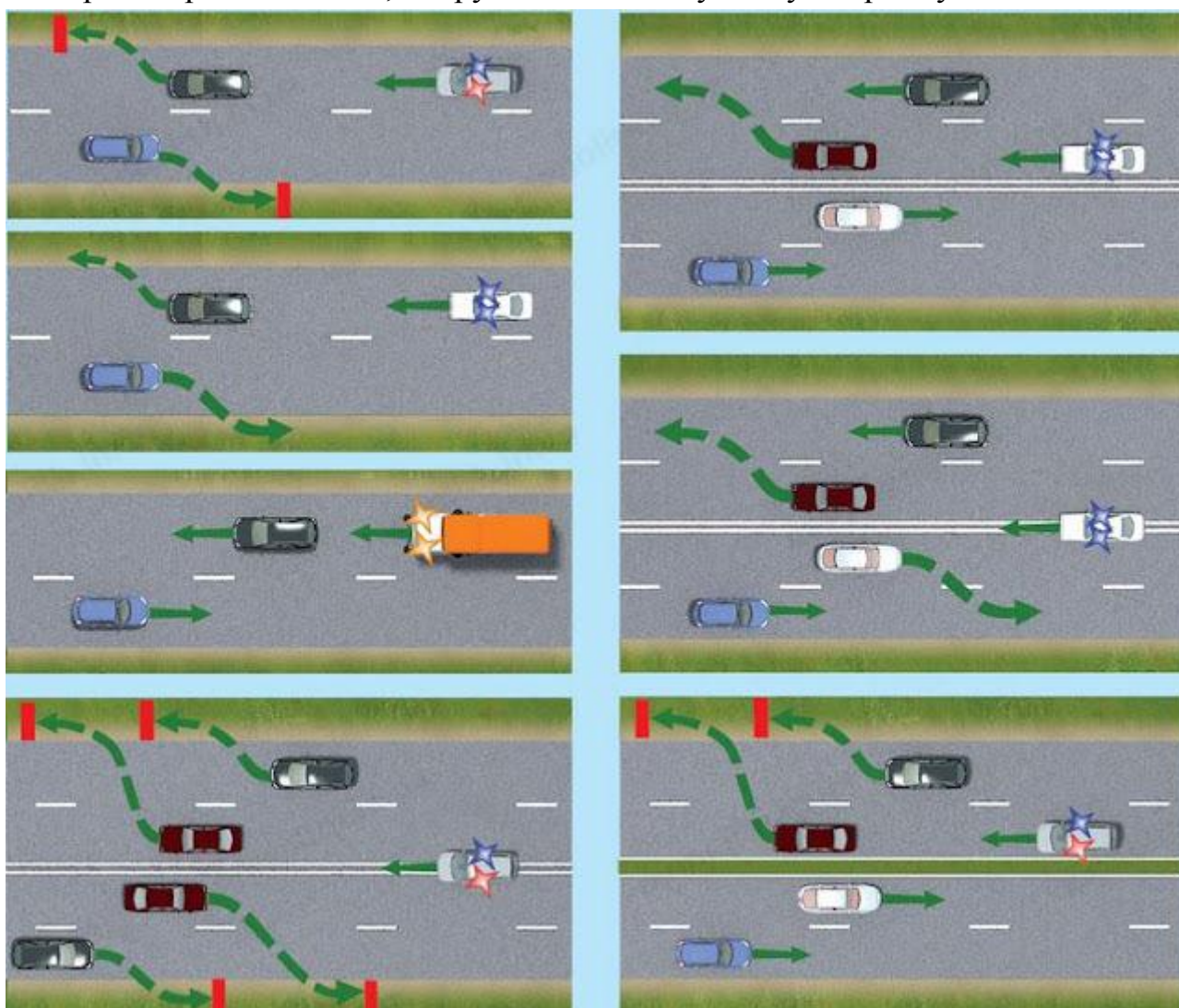


Згідно з цим пунктом ПДР виходить, що водії оперативних ТЗ можуть відступати від багатьох розділів ПДР, крім сигналів регулювальника, тобто навіть на заборонний сигнал регулювальника автомобіль з включеним маячком зобов'язаний буде зупинитися. Також не можуть відступати від правил подачі попереджувальних сигналів, користування освітлювальними приладами, правил проїзду залізничних переїздів. Адже не буде ж поїзд зупинятися перед залізничним переїздом тільки через те, щоб пропустити автомобіль Швидкої Допомоги або Пожежної Охорони. Але крім прав у водіїв таких ТЗ також є і обов'язки, а саме - забезпечення безпеки руху. Тобто той же автомобіль оперативної служби не повинен в'їжджати на заборонний сигнал світлофора на перехрестя, не переконавшись, що йому поступаються дорогою. Найчастіше такий швидкий і небезпечний в'їзд на перехрестя може стати причиною ДТП через те, що водії інших ТЗ просто не встигають вчасно зупинитися, побачивши ТЗ з включеними спецсигналами. Також, згідно з цим пунктом, за відсутності необхідності додаткового привертання уваги учасників дорожнього руху спеціальний звуковий сигнал може бути вимкнений. Тобто, якщо на дорозі

відсутні інші учасники руху, наприклад вночі, то водієві оперативного ТС можна не включати сирену, щоб зайвий раз не порушувати сон громадян.

У разі наближення транспортного засобу з увімкненим синім проблісковим маячком та (або) спеціальним звуковим сигналом водії інших транспортних засобів, які можуть створювати йому перешкоду для руху, зобов'язані дати йому дорогу і забезпечити безперешкодний проїзд зазначеного транспортного засобу (і супроводжуваних ним транспортних засобів). На транспортних засобах, які рухаються в супроводжуваній колоні, повинне бути ввімкнено ближнє світло фар.

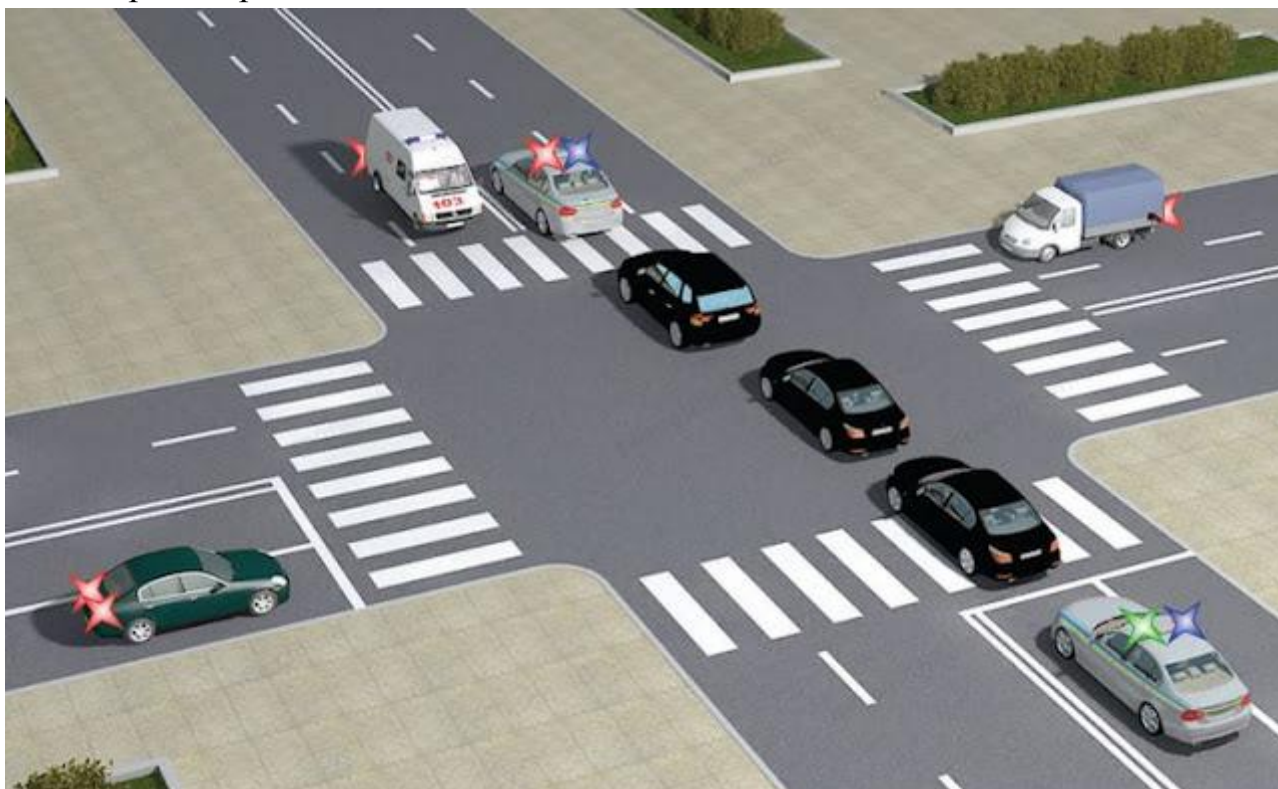
Якщо на такому транспортному засобі увімкнено пробліскові маячки синього і червоного або лише червоного кольору, водії інших транспортних засобів зобов'язані зупинитися біля правого краю проїзної частини (на правому узбіччі). На дорозі з розділювальною смугою цю вимогу зобов'язані виконати водії транспортних засобів, що рухаються в попутному напрямку.



Спеціальні світлові сигнальні пристрої на оперативних транспортних засобах вмикаються у разі виконання водіями таких транспортних засобів невідкладних службових завдань, у результаті яких можуть виникнути ситуації, що вимагають відхилення від вимог розмітки, знаків або правил проїзду перехресть, у таких ситуаціях водії оперативних транспортних засобів зобов'язані переконатися в безпечності виконуваного ними маневру.

Водії оперативних або спеціальних транспортних засобів під час виконання невідкладного завдання включають спеціальні сигнали. Як правило, постійно включається пробісковий маячок, а для більшого залучення уваги інших учасників дорожнього руху в разі наближення такого ТЗ до місць, де напрямок його руху може перетинатися або зливатися з напрямком руху інших учасників дорожнього руху, включається і спеціальний звуковий сигнал. Необхідність включення обох сигналів обов'язкове для забезпечення безпеки дорожнього руху під час відступу від вимог ПДР. Якщо на ТЗ включені одночасно маячки червоного і синього кольору або лише червоного кольору, то водії інших ТЗ зобов'язані зупинитися біля краю проїзної частини (на узбіччі). Вимога звільнити дорогу такому ТЗ стосується всіх учасників дорожнього руху, незалежно від напрямку їх руху, а також сигналів світлофора і встановлених дорожніх знаків. При наявності розділової смуги, трамвайних колій, бульварної частини на вулиці вимога про надання дороги і зупинці стосується тільки водіїв ТЗ, що рухаються попутно або напрямком руху яких перетинається або зливається з напрямком руху ТЗ з включеними пробісковими маячками синього і червоного або лише червоного кольору.

Якщо під час супроводження колони транспортних засобів на транспортному засобі, що рухається попереду колони, увімкнено пробіскові маячки синього і червоного або лише червоного кольору, колону повинен замикати транспортний засіб з увімкненим зеленим або синім і зеленим пробісковими маячками, після проїзду якого скасовуються обмеження на рух інших транспортних засобів.

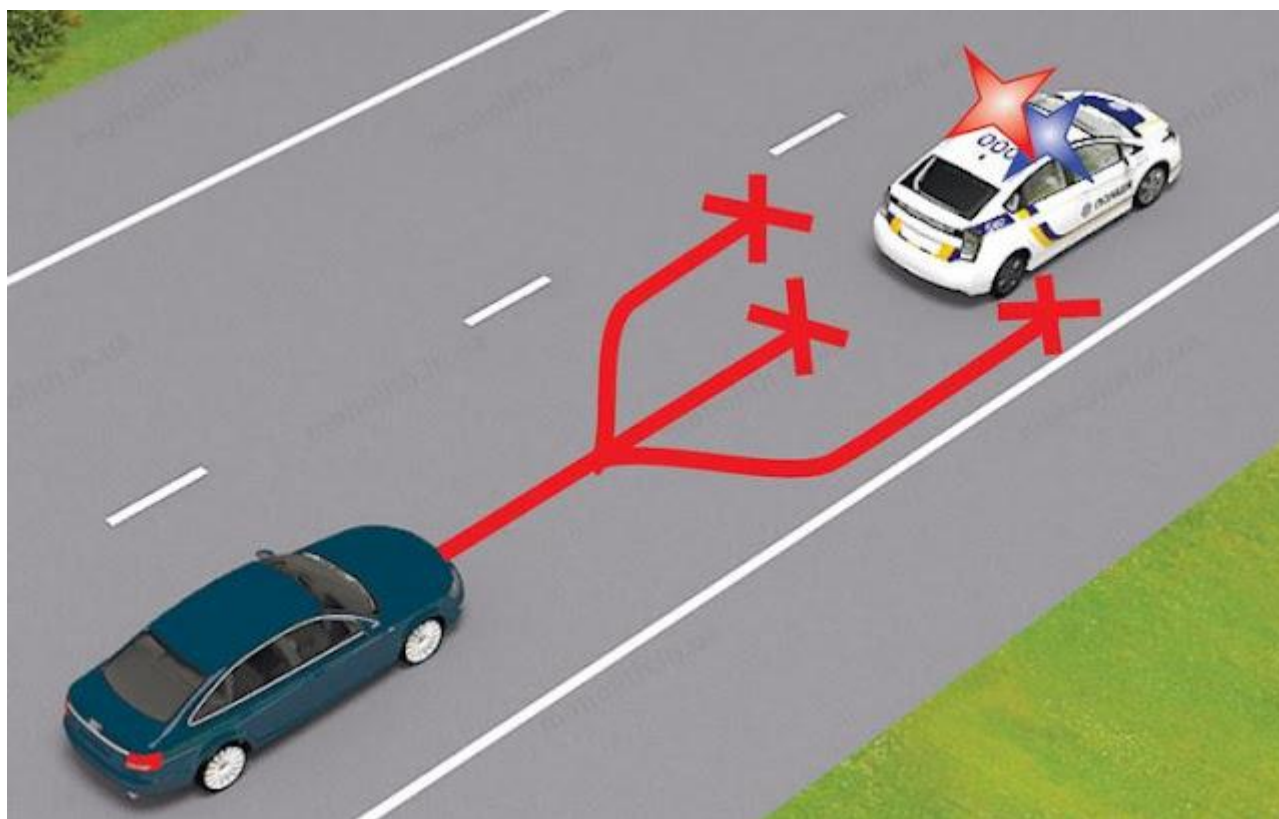


Для вирізнення колони транспортних засобів, яка супроводжується транспортними засобами з синіми або червоними маячками, із загального потоку на всіх автомобілях колони вмикається ближнє світло фар. Супроводжувана

колона обов'язково повинна замикатися транспортним засобом із зеленим маячком або синім і зеленим маячками.

Під час супроводу колони ТЗ з включеним проблісковим маячком червоного, синього або лише червоного кольору все водії в колоні повинні включити ближнє світло фар, як того вимагають відповідні пункти ПДР, а ззаду таку колону повинен замикати ТЗ з включеним одночасно синім і зеленим або тільки зеленим маячком. Після проїзду такого автомобіля знімаються обмеження в русі для інших ТЗ. Для простоти сприйняття можна провести аналогію з сигналами світлофора. Якщо ми бачимо автомобіль з включеним червоним або синім і червоним маячком, то як і на червоний сигнал світлофора нам потрібно зупинитися. А якщо ж бачимо автомобіль з включеним зеленим або синім і зеленим маячком, то як і на зелений сигнал світлофора нам можна буде продовжувати рух.

Забороняється здійснювати обгін і випередження транспортних засобів з увімкненими проблісковими маячками синього і червоного або лише червоного кольору та зеленого або синього і зеленого кольору і супроводжуваних ними транспортних засобів (колони), а також рухатися по суміжних смугах із швидкістю колони або займати місце в колоні.



Даний пункт правил підкреслює права водіїв транспортних засобів із синім і червоним маячками, червоними маячками, зеленими маячками, а також синім і зеленим маячками. Обганяти, випереджати, переслідувати попутною або суміжною смугами транспортні засоби з такими маячками заборонено.

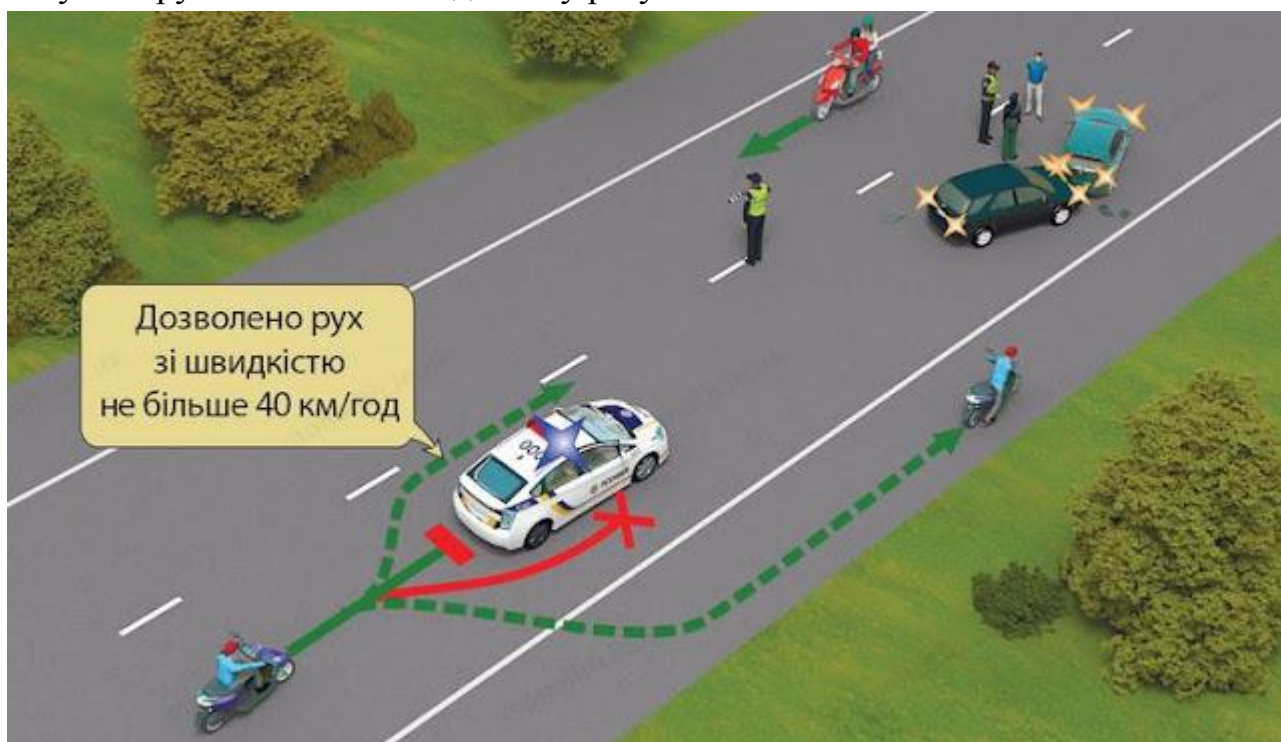
Рух колон ТЗ супроводжуваних автомобілями зі спецсигналами відбувається з певною швидкістю, яку задає головний автомобіль, і яка, найчастіше, відрізняється від швидкості транспортного потоку,

тому

будь-

яке маневрування інших водіїв поблизу смуги руху такої колони буде небезпечним як для конкретного водія, так і для інших учасників дорожнього руху.

Наближаючись до нерухомого транспортного засобу з увімкненим проблісковим маячком синього кольору та спеціальним звуковим сигналом (або без увімкненого спеціального звукового сигналу), що стоїть на узбіччі (біля проїзної частини) або на проїзній частині, водій повинен знизити швидкість до 40 км/год та в разі подання регулювальником відповідного сигналу зупинитися. Продовжувати рух можна лише з дозволу регулювальника.

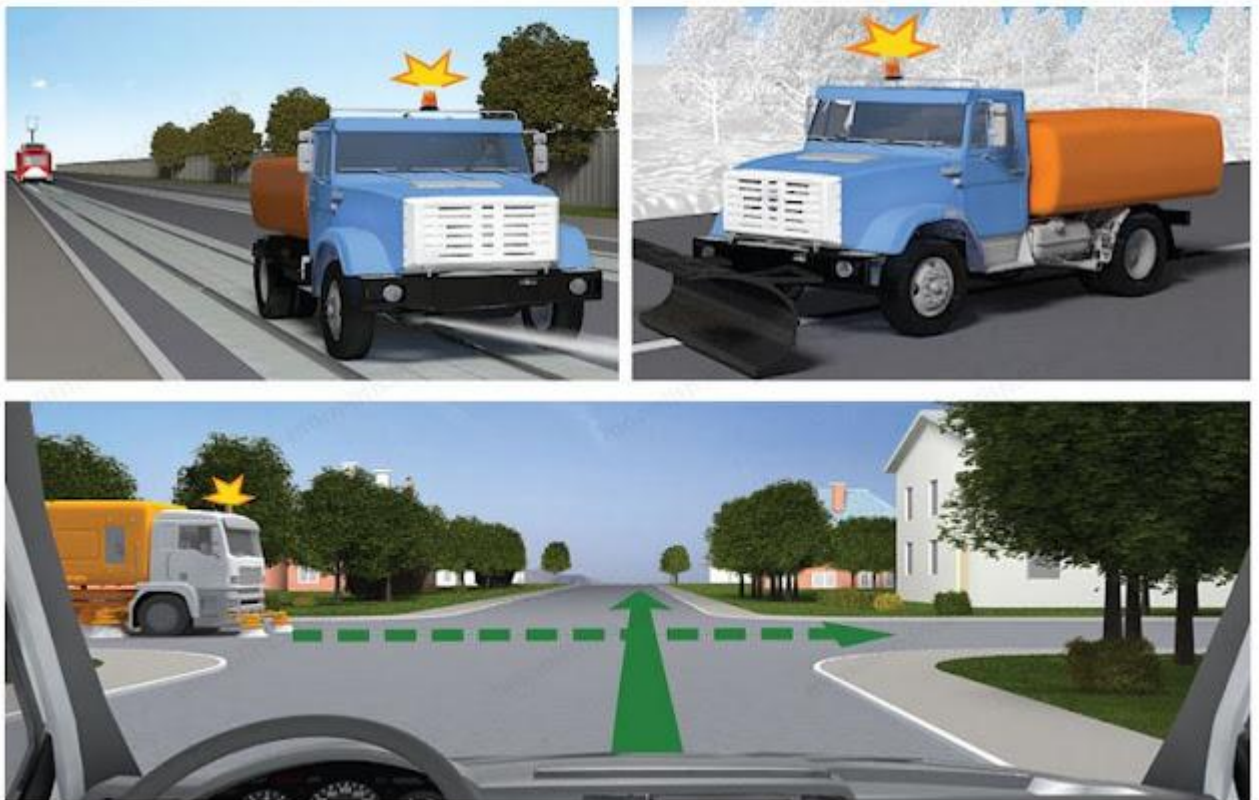


Дана вимога має на меті створення безпечних умов роботи співробітникам поліції і медичних працівників з огляду та ліквідації наслідків ДТП та інших аварій, лих і т. П., А також забезпечення безпеки при проведенні заходів, які вимагають тимчасового обмеження руху в цій зоні. Для позначення таких місць оперативні автомобілі поліції, швидкої допомоги включають один або кілька пробліскових маячків. При появі на проїжджій частині дороги регулювальника, і подачі ним сигналу, що забороняє рух, всі учасники дорожнього руху, що знаходяться на проїжджій частині в даному місці повинен зупинитися, тим самим давши можливість виїхати з місця події теж же автомобілю швидкої допомоги. Продовжити рух вони можуть після відповідного дозвільного сигналу регулювальника.



Увімкнення пробліскового маячка оранжевого кольору на транспортних засобах з розпізнавальним знаком "Діти", на механічних транспортних засобах дорожньо-експлуатаційної служби під час виконання роботи на дорозі, на великогабаритних та великовагових транспортних засобах, на сільськогосподарській техніці, ширина якої перевищує 2,6 м, не дає їм переваги в русі, а служить для

привернення уваги та попередження про небезпеку. При цьому водіям транспортних засобів дорожньо-експлуатаційної служби під час виконання роботи на дорозі дозволяється відступати від вимог дорожніх знаків (крім знаків пріоритету та знаків 3.21 – 3.23, дорожньої розмітки, а також пунктів 11.2, 11.5 — 11.10, 11.12, 11.13, підпунктів «б», «в», «г» пункту 26.2 цих Правил за умови забезпечення безпеки дорожнього руху. Водії інших транспортних засобів не повинні перешкоджати їхній роботі.



Увімкнення пробліскового маячка оранжевого кольору не дає жодних переваг у русі спеціальним транспортним засобам, які здійснюють роботи в межах проїзної частини. Оранжеві маячки використовуються для привернення уваги інших учасників дорожнього руху. Інші учасники дорожнього руху не повинні створювати перешкод у русі таким транспортним засобам.

Тема 2. Обладнання велосипеда

Рухатися по дорозі на велосипедах дозволяється особам, які досягли 14-річного віку. Даний пункт Правил дорожнього руху поширюється на випадки руху дорогами загального користування і не поширюється на дворові території,

житлові зони, дачні ділянки та інші території, прилеглі до дороги загального користування. Введення вікового мінімуму – 14 років – зумовлене тим, що особи, які не досягли даного віку, мають недостатній психофізичний розвиток, який не дозволяє засвоїти і дотримуватися умов безпечного руху дорогами загального користування серед потоку інших учасників дорожнього руху.

Велосипедист має право керувати велосипедом, який обладнаний звуковим сигналом та світлоповертачами: спереду - білого кольору, по боках - оранжевого, позаду - червоного. Для руху в темну пору доби і в умовах недостатньої видимості на велосипеді повинен бути встановлений та увімкнений ліхтар (фара).

Велосипед повинен мати:



Для того щоб мати можливість попередити інших учасників дорожнього руху про рух велосипеда, велосипедист, перш ніж сісти за кермо велосипеда, зобов'язаний переконатися у наявності та справності звукового сигналу і світлоповертачів: спереду – білого кольору, ззаду – червоного кольору, збоку – жовтогарячого кольору. Дані засоби попередження дозволять іншим учасникам дорожнього руху своєчасно виявити і визначити напрямок руху велосипеда. Для забезпечення своєї безпеки велосипедист повинен в темну пору доби і в умовах недостатньої видимості вмикати ліхтар або фару, що позначають його на проїзній частині.

Для своєчасного виявлення і визначення напрямку руху велосипеда, а значить і прийняття правильного рішення іншими в одіями, наявність світловідбивачів зазначеного кольору на велосипеді обов'язково. А при відсутності освітлення на велосипеді рухатися по проїжджій частині в темну пору доби та в умовах недостатньої видимості забороняється.

Тема 3. Обладнання гужового воза (саней)

Гужовий віз (сани) повинен бути обладнаний світлоповертачами: спереду білого кольору, ззаду — червоного.



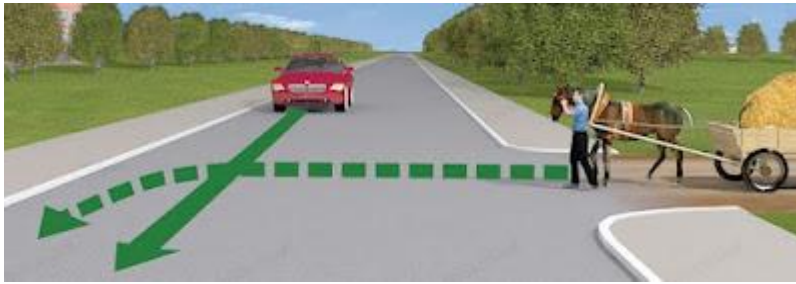
Використання світлоповертачів на гужових возах (санях) дозволяє своєчасно розпізнати цю категорію учасників дорожнього руху і забезпечити безпеку їх руху в межах проїзної частини.

7.3. Для руху в темну пору доби та в умовах недостатньої видимості на гужовому транспорті необхідно увімкнути ліхтарі: спереду — білого кольору, ззаду — червоного кольору, що встановлюються з лівого боку воза (саней).

Оскільки в темну пору доби і в умовах недостатньої видимості іншим водіям складно розрізнити в межах проїзної частини гужовий віз, Правилами дорожнього руху приписане встановлення на гужовий транспорт ліхтарів: спереду – білого, ззаду – червоного кольору. Ліхтарі необхідно встановлювати з лівого боку воза (саней).

Включення відповідних ліхтарів на гужовий возі є обов'язковим при русі в темній час доби і в умовах недостатньої видимості, що дозволяє іншим учасникам дорожнього руху правильно оцінювати дорожню обстановку і виключати виникнення аварійних ситуацій. При відсутності включених ліхтарів гужові вози в таких умовах повинні рухатися поза проїзною частиною дороги.

У разі виїзду на дорогу з прилеглої території або з другорядної дороги в місцях з обмеженою оглядовістю водій воза (саней) повинен вести тварину за вуздечку, повід.



Оскільки непередбачувана поведінка тварин у разі появи механічних транспортних засобів у місцях з обмеженою оглядовістю може створити небезпеку для руху і спровокувати дорожньо-транспортну пригоду, Правилами дорожнього руху передбачається особлива поведінка особи, яка керує гужовим транспортом, під час виїзду на дорогу з прилеглої території або з другорядної дороги.

Поведінка тварин в разі раптової появи механічних транспортних засобів в місцях з обмеженою оглядовістю може створити не тільки небезпеку для руху, але і привести до ДТП, в таких місцях ПДР передбачено особливий порядок поведінки водія гужового воза при виїзді з другорядної дороги або прилеглої території.

Перевозити людей гужовим транспортом дозволяється за наявності умов, які б виключали можливість перебування пасажирів за боковими та заднім габаритами транспортного засобу.

Вимоги даного пункту Правил дорожнього руху спрямовані на запобігання травмування пасажирів під час перевезення гужовим транспортом. Заборонене перевезення гужовим транспортом людей таким чином, коли частини їхнього тіла (руки або ноги) розташовані за межами воза (саней). Під час перевезення пасажирів мають сидіти всередині воза (саней) або на спеціально обладнаних місцях, якщо такі передбачені конструкцією воза (саней). Дана вимога спрямована на запобігання травмування візника і його пасажирів в результаті падіння в процесі руху, а також в разі наїзду на гужовий віз. Забороняється перевозити людей на візку (санях) так, щоб частини тіла людини (зокрема ноги) розташовувалися за його межами - з боків і ззаду.

Тема 4. Таблички, що застосовуються із попереджувальними знаками

Тема 5. Таблички, що застосовуються із знаками пріоритету

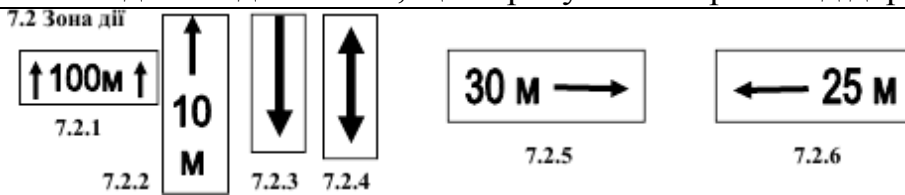
Таблички до дорожніх знаків уточнюють або обмежують дію знаків, разом з якими вони встановлені.

7.1 Відстань до об'єкта			
<div style="border: 1px solid black; padding: 5px; display: inline-block;">300 м</div>	<div style="border: 1px solid black; padding: 5px; display: inline-block;">STOP 250 м</div>	<div style="border: 1px solid black; padding: 5px; display: inline-block;">← 300 м</div>	<div style="border: 1px solid black; padding: 5px; display: inline-block;">100 м →</div>
7.1.1	7.1.2	7.1.3	7.1.4

Указують: 7.1. 1 – відстань від знака до початку небезпечної ділянки, місця введення відповідного обмеження або певного об'єкта (місця), розташованого спереду по ходу руху;

7.1. 2 – відстань від знака 2.1 до перехрестя в тому випадку, якщо безпосередньо перед перехрестям установлений знак 2.2;

7.1. 3 і 7.1. 4 – відстань до об'єкта, що перебуває осторонь від дороги.



Указують: 7.2. 1 – довжину небезпечної ділянки, позначеної попереджувачими знаками, або зону дії заборонних і інформаційно-вказівних знаків;

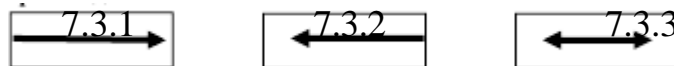
7.2. 2 – зону дії заборонних знаків 3.34-3.37, а також довжину однієї або декількох, розташованих один за одним зупинних майданчиків;

7.2. 3 – кінець зони дії заборонних знаків 3.34-3.37;



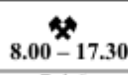


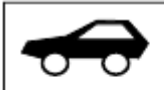
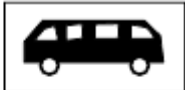

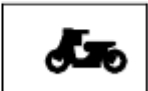
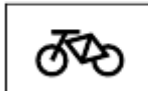

7.2. 4 – на те, що транспортний засіб перебуває в зоні дії знаків 3.34-3.37;

7.2. 5, 7.2. 6 – напрямок і зону дії заборонних знаків 3.34-3.37 у випадку заборони зупинки або стоянки уздовж однієї сторони площі, фасаду забудови и т.п.

7.3 Напрямок дії



Показують напрямок дії знаків, розташованих перед перехрестям, або напрямок руху до позначених об'єктів, розташованих безпосередньо біля дороги.

7.4 Час дії				
 7.4.1	 7.4.2	ПОНЕДЛОК - - СЕРЕДА 7.4.3	8.00 - 17.30 7.4.4	8.00 * - 17.30 7.4.5
	 8.00 - 17.30 7.4.6		СЕРЕДА 8.00 - 17.30 7.4.7	
Показують дні тижня й час доби, протягом яких діє знак, застосований із цими табличками. 7.4.1 – суботні, недільні й святкові дні. 7.4.2 – робочі дні				
7.5 Вид транспортного засобу.				
 7.5.1	 7.5.2	 7.5.3	 7.5.4	
 7.5.5	 7.5.6	 7.5.7	 7.5.8	
Указують вид транспортного засобу, на яке поширюється дія знака. 7.5. 1 – вантажні автомобілі (у тому числі й із причепом) із ДММ більше 3.5 т. 7.5. 3 – легкові автомобілі й вантажні із ДММ до 3.5 т. 7.5. 8 – небезпечні вантажі, що перевозять.				

Тема 6. Наслідки порушення вимог, уведених установленим знаком. Дії водіїв відповідно до вимог наказових знаків

Дорожні знаки й розмітка є всюди — це невід’ємна частина організації дорожнього руху. Водії транспортних засобів часто порушують вимоги правил через неухважність, незнання або ж навмисно, нехтуючи безпекою. Однак варто звернути увагу, що такі правопорушення можуть бути спричинені неправильним розташуванням знаків, схемою розмітки чи поганою видимістю за несприятливих погодних умов

В Україні існують єдині державні стандарти (ДСТУ), які чітко вказують, якими мають бути знаки й розмітка.

Витяги зі стандартів:

- Дорожній знак має бути добре видимим зі стометрової відстані, дорожня розмітка — чітко вирізнятися.
- Знаки треба розташовувати так, щоб учасники дорожнього руху чітко бачили їх як у світлу, так і в темну пору доби.
- Знаки повинні мати світловідбивну поверхню чи внутрішнє освітлення.
- ДСТУ регламентує висоту встановлення знаків: у різних випадках — від 0,6 м до 6 м.

- Горизонтальна розмітка білого, червоного, помаранчевого (тимчасова) і синього кольорів повинна мати світловідбивний ефект.
- Основне призначення розмітки — забезпечення візуальної орієнтації учасників дорожнього руху.
- Розмітка має бути розпізнаваною як у світлу, так і в темну пору доби.
- Знак не може бути закритий зеленими насадженнями, великогабаритним транспортним засобом, щоглами зовнішнього освітлення, рекламним щитом, перекручений чи перекошений. Розмітка не може бути стерта чи погано видна через сніг, бруд тощо.

Дорожні знак й розмітка мають суворо відповідати Правилам дорожнього руху, використовуватися згідно зі своїм призначенням, мати відповідність за формою і зовнішньою формою. Заборонено застосування застарілих знаків і розмітки, які втратили актуальність і не використовуються у правилах.

Обов'язки водія:

- Якщо ви усвідомлюєте, що правопорушення було скоєне через вас, ми радимо вам зізнатися у скоєному. Це стане пом'якшувальною обставиною, завдяки якій, можливо, поліцейський обмежитья попередженням.
- Якщо знак або розмітка погано проглядається, не відповідає вимогам закону чи були фактори, які завадили виконати правила, обов'язково повідомте про це працівнику поліції та разом з'ясуйте причини.

Обов'язки поліцейського:

- Уважно вислухайте пояснення водія. Можливо, правопорушення було спричинене порушеннями вимог до знаків і розмітки. Обов'язково повідомте про такі порушення до відповідних служб, щоб ситуацію зі знаками чи розміткою виправили. Це вкрай важливо для безпеки дорожнього руху.
- Якщо вина водія у правопорушенні очевидна, зберіть усі потрібні докази (показання свідків, відеозапис або фото), щоб обґрунтувати звинувачення, не порушуючи конституційних прав водія.

Тема 7. Обов'язок учасників руху діяти відповідно до сигналів світлофорів

Світлофори призначені для регулювання руху транспортних засобів і пішоходів, мають світлові сигнали зеленого, жовтого, червоного і біло-місячного кольорів, які розташовані вертикально чи горизонтально. Сигнали світлофора можуть бути з нанесеною суцільною чи контурною стрілкою (стрілками), із силуетом пішохода, Х-подібні. На рівні червоного сигналу світлофора із вертикальним розташуванням сигналів може встановлюватися табличка білого кольору із нанесеною на ній стрілкою зеленого кольору

У світлофорах з вертикальним розташуванням сигналів сигнал червоного кольору - зверху, зеленого - знизу, а з горизонтальним: червоного - ліворуч, зеленого - праворуч.

Світлофори з вертикальним розташуванням сигналів можуть мати одну або дві додаткові секції з сигналами у вигляді зеленої стрілки (стрілок), що розташовуються на рівні сигналу зеленого кольору.

Сигнали світлофора мають такі значення:

а) зелений дозволяє рух;
б) зелений у вигляді стрілки (стрілок) на чорному фоні дозволяє рух у зазначеному напрямку (напрямах). Таке саме значення має сигнал у вигляді зеленої стрілки (стрілок) у додатковій секції світлофора.

Сигнал у вигляді стрілки, що дозволяє поворот ліворуч, дозволяє й розворот, якщо він не заборонений дорожніми знаками.

Сигнал у вигляді зеленої стрілки (стрілок) у додатковій (додаткових) секції, увімкнений разом із зеленим сигналом світлофора, інформує водія про те, що він має перевагу в зазначеному стрілкою (стрілками) напрямку (напрямах) руху перед транспортними засобами, що рухаються з інших напрямків;

в) зелений миготливий дозволяє рух, але інформує про те, що незабаром буде ввімкнено сигнал, який забороняє рух.

Для інформування водіїв про час (у секундах), що залишився до кінця горіння сигналу зеленого кольору, можуть застосовуватися цифрові табло;

г) чорна контурна стрілка (стрілки), нанесена на основний зелений сигнал, інформує водіїв про наявність додаткової секції світлофора і вказує інші дозволені напрямки руху ніж сигнал додаткової секції;

г) жовтий забороняє рух і попереджає про наступну зміну сигналів;

д) жовтий миготливий сигнал або два жовтих миготливих сигнали дозволяють рух і інформують про наявність небезпечного нерегульованого перехрестя або пішохідного переходу;

е) червоний сигнал, у тому числі миготливий, або два червоних миготливих сигнали забороняють рух. Стрілка зеленого кольору на табличці, встановленій на рівні червоного сигналу світлофора з вертикальним розташуванням сигналів, дозволяє рух у зазначеному напрямку при увімкненому червоному сигналі світлофора за умови надання переваги в русі іншим його учасникам;

Сигнал у вигляді зеленої стрілки (стрілок) у додатковій (додаткових) секції разом з жовтим або червоним сигналом світлофора інформує водія про те, що рух дозволяється у вказаному напрямку за умови безперешкодного пропуску транспортних засобів, які рухаються з інших напрямків;

є) поєднання червоного і жовтого сигналів забороняє рух і інформує про наступне вмикання зеленого сигналу;

ж) чорні контурні стрілки на червоному і жовтому сигналах не змінюють значення цих сигналів та інформують про дозволені напрямки руху при

зеленому

сигналі;

з) вимкнений сигнал додаткової секції забороняє рух у напрямку, вказаному її стрілкою (стрілками).

Для регулювання руху транспортних засобів на вулицях, дорогах, або по смугах проїзної частини, напрямком руху на яких може змінюватися на протилежний, застосовуються реверсивні світлофори з червоним Х-подібним сигналом і зеленим сигналом у вигляді стрілки, спрямованої вниз. Ці сигнали забороняють або дозволяють рух по смузі, над якою вони розташовані.

Основні сигнали реверсивного світлофора можуть бути доповнені жовтим сигналом у вигляді стрілки, нахиленої по діагоналі вниз праворуч, увімкнення якого забороняє рух по смузі, позначеній з обох боків дорожньою розміткою 1.9, і інформує про зміну сигналу реверсивного світлофора та необхідність перестроювання на смугу руху праворуч.

При вимкнених сигналах реверсивного світлофора, що розташований над смугою, позначеною з обох боків дорожньою розміткою 1.9, в'їзд на цю смугу заборонено.

Для регулювання руху трамваїв можуть застосовуватися світлофори з чотирма сигналами біло-місячного кольору, розташованими у вигляді літери "Т".

Рух дозволяється лише в разі увімкнення одночасно нижнього сигналу і одного або кількох верхніх, з яких лівий дозволяє рух ліворуч, середній - прямо, правий - праворуч. Якщо увімкнено лише три верхні сигнали - рух заборонено.

У разі вимкнення чи несправності трамвайних світлофорів водії трамваїв повинні керуватися вимогами світлофорів із світловими сигналами червоного, жовтого і зеленого кольорів.

Для регулювання руху на залізничних переїздах використовуються світлофори з двома червоними сигналами або одним біло-місячним і двома червоними, які мають такі значення:

а) миготливі червоні сигнали забороняють рух транспортних засобів через переїзд;

б) миготливий біло-місячний сигнал показує, що сигналізація справна і не забороняє руху транспортних засобів.

На залізничних переїздах одночасно із заборонним сигналом світлофора може бути увімкнено звуковий сигнал, який додатково інформує учасників дорожнього руху про заборону руху через переїзд.

Якщо сигнал світлофора має вигляд силуету пішохода, його дія поширюється лише на пішоходів, при цьому зелений сигнал дозволяє рух, червоний - забороняє.

Для сліпих пішоходів може бути увімкнено звуковий сигнал, який дозволяє рух пішоходів.

Тема 8. Обов'язки учасників руху діяти відповідно сигналів регулювальника.

Сигналами регулювальника є положення його корпусу, а також жести руками, в тому числі з жезлом або диском з червоним світлоповертачем, які мають такі значення:

а) руки витягнуті в сторони, опущені або права рука зігнута перед грудьми:

з лівого і правого боків - дозволено рух трамвая прямо, нерейковим транспортним засобам - прямо і праворуч; пішоходам дозволено переходити проїзну частину за спиною та перед грудьми регулювальника;

з боку грудей і спини - рух усіх транспортних засобів і пішоходів заборонено;

б) права рука витягнута вперед:

з лівого боку - дозволено рух трамвая ліворуч, нерейковим транспортним засобам - у всіх напрямках; пішоходам дозволено переходити проїзну частину за спиною регулювальника;

з боку грудей - усім транспортним засобам дозволено рух лише праворуч;

з правого боку та спини - рух усіх транспортних засобів заборонено; пішоходам дозволено переходити проїзну частину за спиною регулювальника;

в) рука піднята вгору:

рух усіх транспортних засобів і пішоходів заборонено в усіх напрямках.

Для привертання уваги учасників дорожнього руху використовується сигнал, поданий свистком.

Регулювальник може подавати інші сигнали, зрозумілі водіям і пішоходам.

Вимога про зупинку транспортного засобу подається працівником поліції:

а) жезлом або рукою, що вказує на цей транспортний засіб;

б) за допомогою увімкненого пробліскового маячка синього і червоного або лише червоного кольору та (або) спеціального звукового сигналу;

в) за допомогою гучномовного пристрою;

г) за допомогою спеціального табло, на якому зазначається вимога про зупинку транспортного засобу.

Водій повинен зупинити транспортний засіб у місці, на яке йому буде вказано, з дотриманням правил зупинки.

Тема 9. Небезпечні наслідки порушення правил подавання попереджувальних сигналів.

Попереджувальними сигналами є:

- а) сигнали, що подаються світловими покажчиками повороту або рукою;
- б) звукові сигнали;
- в) перемикання світла фар;
- г) увімкнення ближнього світла фар у світлу пору доби;
- г) увімкнення аварійної сигналізації, сигналів гальмування, ліхтаря заднього ходу, розпізнавального знака автопоїзда;
- д) увімкнення пробліскового маячка оранжевого кольору.

Водій повинен подавати сигнали світловими покажчиками повороту відповідного напрямку:

- а) перед початком руху і зупинкою;
- б) перед перестроюванням, поворотом або розворотом.

У разі відсутності або несправності світлових покажчиків повороту сигнали початку руху від правого краю проїзної частини, зупинки зліва, повороту ліворуч, розвороту або перестроювання на смугу руху ліворуч подаються лівою рукою, витягнутою вбік, або правою рукою, витягнутою вбік і зігнутою у лікті під прямим кутом угору.

Сигнали початку руху від лівого краю проїзної частини, зупинки справа, повороту праворуч, перестроювання на смугу руху праворуч подаються правою рукою, витягнутою вбік, або лівою рукою, витягнутою вбік і зігнутою у лікті під прямим кутом угору.

У разі відсутності або несправності сигналів гальмування такий сигнал подається лівою або правою рукою, піднятою вгору.

Подавати сигнал покажчиками повороту або рукою належить завчасно до початку маневру (з урахуванням швидкості руху), але не менш як за 50-100 м у населених пунктах і за 150-200 м поза ними, і припиняти негайно після його закінчення (подавання сигналу рукою слід закінчити безпосередньо перед початком виконання маневру). Сигнал забороняється подавати, якщо він може бути не зрозумілим для інших учасників руху.

Подавання попереджувального сигналу не дає водієві переваги і не звільняє його від вжиття запобіжних заходів.

Подавати звукові сигнали у населених пунктах забороняється, крім випадків, коли без цього неможливо запобігти дорожньо-транспортній пригоді.

Для привертання уваги водія транспортного засобу, який обганяється, можна застосовувати перемикання світла фар, а поза населеними пунктами - і звуковий сигнал.

Забороняється користуватися дальнім світлом фар як попереджувальним сигналом в умовах, коли це може призвести до засліплення інших водіїв, у тому числі через дзеркало заднього виду.

Під час руху механічних транспортних засобів у світлу пору доби з метою позначення транспортного засобу, що рухається, ближнє світло фар повинно бути увімкнене:

- а) у колоні;
- б) на маршрутних транспортних засобах, що рухаються по смузі, позначеній дорожнім знаком 5.8 назустріч загальному потоку транспортних засобів;
- в) на автобусах (мікроавтобусах), що здійснюють перевезення організованих груп дітей;
- г) на великовагових, великогабаритних транспортних засобах та транспортних засобах, що здійснюють дорожнє перевезення небезпечних вантажів;
- г) на транспортному засобі, що буксирує;
- д) у тунелях.

В умовах недостатньої видимості на механічних транспортних засобах можна ввімкнути дальнє світло фар або додатково протитуманні фари за умови, що це не буде засліплювати інших водіїв.

Аварійна світлова сигналізація повинна бути увімкнена:

- а) у разі вимушеної зупинки на дорозі;
- б) у разі засліплення водія світлом фар;
- в) на механічному транспортному засобі, що рухається з технічними несправностями, якщо такий рух не заборонено цими Правилами;
- г) на механічному транспортному засобі, що буксирується;
- г) на механічному транспортному засобі, позначеному розпізнавальним знаком "Діти", що перевозить організовану групу дітей, під час їх посадки чи висадки;
- д) на всіх механічних транспортних засобах колони під час їх зупинки на дорозі;
- е) у разі скоєння дорожньо-транспортної пригоди.

9.10. Разом з увімкненням аварійної світлової сигналізації слід установити знак аварійної зупинки або миготливий червоний ліхтар на відстані, що забезпечує безпеку дорожнього руху, але не ближче 20 м до транспортного засобу в населених пунктах і 40 м поза ними, у разі:

- а) скоєння дорожньо-транспортної пригоди;
- б) вимушеної зупинки в місцях з обмеженою оглядовістю дороги хоча б в одному напрямку менше 100 м.

Якщо транспортний засіб не обладнано аварійною світловою сигналізацією або вона несправна, треба встановити знак аварійної зупинки або миготливий червоний ліхтар:

а) ззаду на транспортному засобі, зазначеному в пункті 9.9 ("в", "г", "г") цих Правил;

б) з боку гіршої видимості для інших учасників дорожнього руху у випадку, зазначеному в підпункті "б" пункту 9.10 цих Правил.

Миготливе червоне світло, випромінюване ліхтарем, який застосовується відповідно до вимог пунктів 9.10 і 9.11 цих Правил, повинно бути добре видно як удень за сонячної погоди, так і в умовах недостатньої видимості.

Тема 10. Небезпечні наслідки порушення правил початку руху і зміни напрямку.

Перед початком руху, перестроюванням та будь-якою зміною напрямку руху водій повинен переконатися, що це буде безпечним і не створить перешкод або небезпеки іншим учасникам руху.

Виїжджаючи на дорогу з житлової зони, дворів, місць стоянки, автозаправних станцій та інших прилеглих територій, водій повинен перед проїзною частиною чи тротуаром дати дорогу пішоходам і транспортним засобам, що рухаються по ній, а з'їжджаючи з дороги - велосипедистам і пішоходам, напрямком руху яких він перетинає.

У разі перестроювання водій повинен дати дорогу транспортним засобам, що рухаються в попутному напрямку по тій смузі, на яку він має намір перестроїтися.

За одночасного перестроювання транспортних засобів, що рухаються в одному напрямку, водій, який знаходиться ліворуч, повинен дати дорогу транспортному засобу, що знаходиться праворуч.

Перед поворотом праворуч, ліворуч або розворотом водій має завчасно зайняти відповідне крайнє положення на проїзній частині, призначеній для руху в цьому напрямку, крім випадків, коли здійснюється поворот у разі в'їзду на перехрестя, де організовано круговий рух, напрямком руху визначено дорожніми знаками чи дорожньою розміткою або рух можливий лише в одному напрямку, встановленому конфігурацією проїзної частини, дорожніми знаками чи розміткою.

Водій, що виконує поворот ліворуч або розворот поза перехрестям з відповідного крайнього положення на проїзній частині даного напрямку, повинен дати дорогу зустрічним транспортним засобам, а при виконанні цих маневрів не з крайнього лівого положення на проїзній частині - і попутним транспортним засобам.

За наявності трамвайної колії посередині проїзної частини водій нерейкового транспортного засобу, що виконує поворот ліворуч або розворот поза перехрестям, повинен дати дорогу трамваю.

Поворот необхідно виконувати так, щоб при виїзді з перехрещення проїзних частин транспортний засіб не опинився на смузі зустрічного руху, а у разі повороту праворуч слід рухатися ближче до правого краю проїзної частини, крім випадку виїзду з перехрестя, де організовано круговий рух, де напрямок руху визначено дорожніми знаками чи дорожньою розміткою або де рух можливий лише в одному напрямку.

Якщо транспортний засіб через свої габарити або інші причини не може виконати поворот чи розворот з відповідного крайнього положення, дозволяється відступити від вимог пункту 10.4 цих Правил, якщо це не суперечить вимогам заборонних чи наказових дорожніх знаків, дорожньої розмітки та не створить небезпеки чи перешкод іншим учасникам руху. У разі потреби, для забезпечення безпеки дорожнього руху, слід звернутися за допомогою до інших осіб.

Розворот забороняється:

- а) на залізничних переїздах;
- б) на мостах, шляхопроводах, естакадах і під ними;
- в) у тунелях;
- г) за видимості дороги менше 100 м хоча б в одному напрямку;
- г) на пішохідних переходах і ближче 10 м від них з обох боків, крім випадку дозволеного розвороту на перехресті;
- д) на автомагістралях, а також на дорогах для автомобілів, за винятком перехресть і місць, позначених дорожніми знаками 5.26 або 5.27

Якщо в місці з'їзду з дороги є смуга гальмування, водій, який має намір повернути на іншу дорогу, повинен своєчасно перестроїтися на цю смугу і знижувати швидкість тільки на ній.

Якщо в місці в'їзду на дорогу є смуга розгону, водій має рухатися по ній і вливатися в транспортний потік, даючи дорогу транспортним засобам, що рухаються по цій дорозі.

Під час руху транспортного засобу заднім ходом водій не повинен створювати небезпеки чи перешкод іншим учасникам руху. Для забезпечення безпеки руху він у разі потреби повинен звернутися за допомогою до інших осіб.

Забороняється рух транспортних засобів заднім ходом на автомагістралях, дорогах для автомобілів, залізничних переїздах, пішохідних переходах, перехрестях, мостах, шляхопроводах, естакадах, у тунелях, на в'їздах і виїздах з них, а також на ділянках доріг з обмеженою оглядовістю чи недостатньою видимістю.

Дозволяється рух заднім ходом на дорогах з одностороннім рухом за умови дотримання вимог пункту 10.9 цих Правил та неможливості під'їхати до об'єкта іншим чином.

У разі коли траєкторії руху транспортних засобів перетинаються, а черговість проїзду не обумовлена цими Правилами, дати дорогу повинен водій, до якого транспортний засіб наближається з правого боку.

Тема 11. Небезпечні наслідки порушення правил розташування транспортних засобів на проїзній частині

Кількість смуг на проїзній частині для руху нерейкових транспортних засобів визначається дорожньою розміткою або дорожніми знаками 5.16, 5.17.1, 5.17.2 а за їх відсутності - самими водіями з урахуванням ширини проїзної частини відповідного напрямку руху, габаритів транспортних засобів і безпечних інтервалів між ними.

Нерейкові транспортні засоби повинні рухатися якомога ближче до правого краю проїзної частини.

На дорогах із двостороннім рухом, які мають по одній смузі для руху в кожному напрямку, за відсутності суцільної лінії дорожньої розмітки чи відповідних дорожніх знаків виїзд на смугу зустрічного руху можливий лише для обгону та об'їзду перешкоди або зупинки чи стоянки біля лівого краю проїзної частини в населених пунктах у дозволених випадках, при цьому водії зустрічного напрямку мають перевагу.

На дорогах з двостороннім рухом, які мають щонайменше дві смуги для руху в одному напрямку, забороняється виїжджати на призначений для зустрічного руху бік дороги.

На дорогах, які мають дві і більше смуги для руху в одному напрямку, виїзд на крайню ліву смугу для руху в цьому ж напрямку дозволяється, якщо праві зайняті, а також для повороту ліворуч, розвороту або для зупинки чи стоянки на лівому боці дороги з одностороннім рухом у населених пунктах, коли це не суперечить правилам зупинки (стоянки).

На дорогах, які мають три і більше смуги для руху в одному напрямку, вантажним автомобілям з дозволеною максимальною масою понад 3,5 т, тракторам, самохідним машинам і механізмам дозволяється виїжджати на крайню ліву смугу лише для повороту ліворуч та розвороту, а у населених пунктах на дорогах з одностороннім рухом, крім цього, - для зупинки зліва, в дозволених випадках, з метою завантаження чи розвантаження.

Транспортні засоби, швидкість руху яких не повинна перевищувати 40 км/год або які з технічних причин не можуть розвивати таку швидкість, повинні рухатися якнайближче до правого краю проїзної частини, крім випадків, коли виконується обгін, об'їзд або перестроювання перед поворотом ліворуч чи розворотом.

По трамвайній колії попутного напрямку, розташованій на одному рівні з проїзною частиною для нерейкових транспортних засобів, дозволяється рух за умови, що це не заборонено дорожніми знаками чи дорожньою розміткою, а також під час випередження, об'їзду, коли ширина проїзної частини недостатня для виконання об'їзду, без виїзду на трамвайну колію.

На перехресті дозволяється виїжджати на трамвайну колію попутного напрямку в тих самих випадках, але за умови відсутності перед перехрестям дорожніх знаків 5.16, 5.17.1, 5.17.2, 5.18, 5.19

Поворот ліворуч або розворот повинні виконуватися з трамвайної колії попутного напрямку, розташованої на одному рівні з проїзною частиною для нерейкових транспортних засобів, якщо інший порядок руху не передбачено дорожніми знаками 5.16, 5.18 або розміткою 1.18

В усіх випадках не повинно створюватися перешкод для руху трамвая.

Забороняється виїжджати на трамвайну колію зустрічного напрямку, відокремлені від проїзної частини трамвайні колії та розділювальну смугу.

На дорогах, проїзна частина яких поділена на смуги руху лініями дорожньої розмітки, забороняється рухатися, займаючи одночасно дві смуги. Наїжджати на переривчасті лінії розмітки дозволяється лише під час перестроювання.

При інтенсивному русі змінювати смугу дозволяється лише для об'їзду перешкоди, повороту, розвороту або зупинки.

Водій, який здійснює поворот на дорогу, що має смугу для реверсивного руху, може перестроюватися на неї тільки після проїзду реверсивного світлофора з сигналом, що дозволяє рух, і якщо це не суперечить пунктам 11.2, 11.5 та 11.6 цих Правил.

11.13. Забороняється рух транспортних засобів по тротуарах і пішохідних доріжках, крім випадків, коли вони застосовуються для виконання робіт або обслуговування торговельних та інших підприємств, розташованих безпосередньо біля цих тротуарів або доріжок, за відсутності інших під'їздів і за умови виконання вимог пунктів 26.1-26.3 цих Правил.

Рух по проїзній частині на велосипедах, мопедах, гужових возах (санях) і вершникам дозволяється лише в один ряд по правій крайній смузі якомога правіше, за винятком випадків, коли виконується об'їзд. Поворот ліворуч та розворот дозволяється на дорогах з однією смугою для руху в кожному напрямку і без трамвайної колії посередині. Дозволяється рух по узбіччю, якщо це не створить перешкод пішоходам.

Список використаних джерел

Базова література:

1. Ілюстровані Правила дорожнього руху України: навч . посібн., 9-те вид., переробл. та доповн. / З. Д. Дерех, Ю. Є. Заворицький. - К. : Арій , 2023. -120 с.: іл. -(Б-ка автомобіля).
2. ПДР України 2023 з коментарями та ілюстраціями, під загальною редакцією Бугара О.Ю. – Харків: Моноліт, 2023. – 224 с. URL: <https://vodiy.ua/pdr/>
3. Закон України про дорожній рух. <https://zakon.rada.gov.ua/laws/show/3353-12#Text>
4. Правила дорожнього руху України. Офіційне видання – К.: Арій. 2023. – 48 с. URL: <https://document.vobu.ua/wp-content/uploads/2023/05/pdr.pdf>

Додаткова література:

5. Дерех З.Д., Заворицький Ю.Є. «Дорожні знаки. Курс підготовки водія» – К.: Арій.2019. – 63 с.
6. Дерех З.Д., Заворицький Ю.Є. « Тестові завдання для кандидатів у водії транспортних засобів. Білети.» – К.: Арій.2021. – 119 с.

Інформаційні ресурси:

1. Національна бібліотека України ім. І.І.Вернадського. URL: www.nbuv.gov.ua
2. Верховна Рада України. Офіційний веб-портал. URL: <http://rada.gov.ua/>
3. Головна сторінка сайту «Законодавство України». URL: <http://zakon3.rada.gov.ua/laws>

Посилання на інтернет-ресурси:

1. <https://vodiy.ua/>
2. <https://hsc.gov.ua/>
3. <https://green-way.com.ua/uk/test-pdd>
4. <https://монолит.укр/pdd/онлайн-pdr-ukrayini-ukrayinskoyu-movoyu/>